

上海掌上财富网络信息有限公司

掌上财富操作手册 iPhone 版

版本：5.0

上海掌上财富网络信息有限公司

版权所有

目 录

一 登录掌上财富.....	3
二 主界面介绍.....	4
三 行情操作界面.....	6
1、报价界面.....	6
2、分时走势.....	8
3、K 线.....	9
4、成交明细.....	10
四 交易.....	11
1、交易登录.....	11
2、委托下单.....	12
3、查询信息.....	15
4、银期转账.....	16
5、交易设置.....	17
6、退出交易.....	18
五 交易令牌.....	19
六 常见设置.....	21

一 登录掌上财富

- 1) 输入账号和密码
- 2) 站点
 - 认证站点，当一个期货公司装了几个认证服务器，在打包客户端时，就会配置几个认证服务器
 - 保存密码，选择好
- 3) 点击<登录>，可以登录掌上财富



二 主界面介绍



1、菜单

- 关于：点击<菜单>—<关于>可以查看到掌上财富版本、建立时间以及公司名称
- 帮助信息：点击<菜单>—<帮助>，系统会自动弹出帮助信息界面
- 系统状态：点击<菜单>—<系统状态>，可以查找到登录方式、认证地址、行情地址、用户名、有效期、所属机构信息
- 流量统计：点击<菜单>—<流量统计>，可以查看到当前使用的流量和历史使用的流量
- 令牌管理：点击<菜单>—<令牌管理>，可以申请令牌
- 产品通告：点击<菜单>—<产品通告>，可以查看到系统通告信息，点击<确定>即可
- 版本升级：点击<菜单>—<版本升级>，可以对掌上财富进行升级

2、我的自选

- 登录掌上财富后，点击<我的自选>，即可进入自选板块界面，可以方便查询到需要查询的品种信息

3、新闻资讯

- 登录掌上财富后，点击<新闻资讯>，即可进入新闻资讯界面，新闻资讯主要包括期货日报、财经要闻、期货报道、市场评论、现货信息、今日提示等信息

4、系统设定

- 登录掌上财富后，点击<系统设定>，
- WAP 刷新时间：在系统设定界面可以设置 CMWAP 的刷新时间
- 自选保存在本地：可开启，自选可以保存在本地或者服务器上
- 是否显示通告：可开启，开启好程序启动时会弹出系统的通告信息
- 启动显示自选：可开启，启动掌上财富时进入自选板块
- 是否支持翻转：可开启

5、掌上财富 5.0 客户端新添加的功能

- 产品字幕广告，此功能可以滚动显示广告信息

6、板块界面

- 登录掌上财富，可以方便的看到板块界面

三 行情操作界面

1、报价界面

- 点击任意板块，进入品种报价界面，可以查看到最新、涨跌、涨幅、买价、卖价、买量、卖量、成交量、持仓、结算、开盘、最高、最低、昨结、现手、涨跌、涨幅信息
- 滑动屏幕可以对品种进行上下翻页



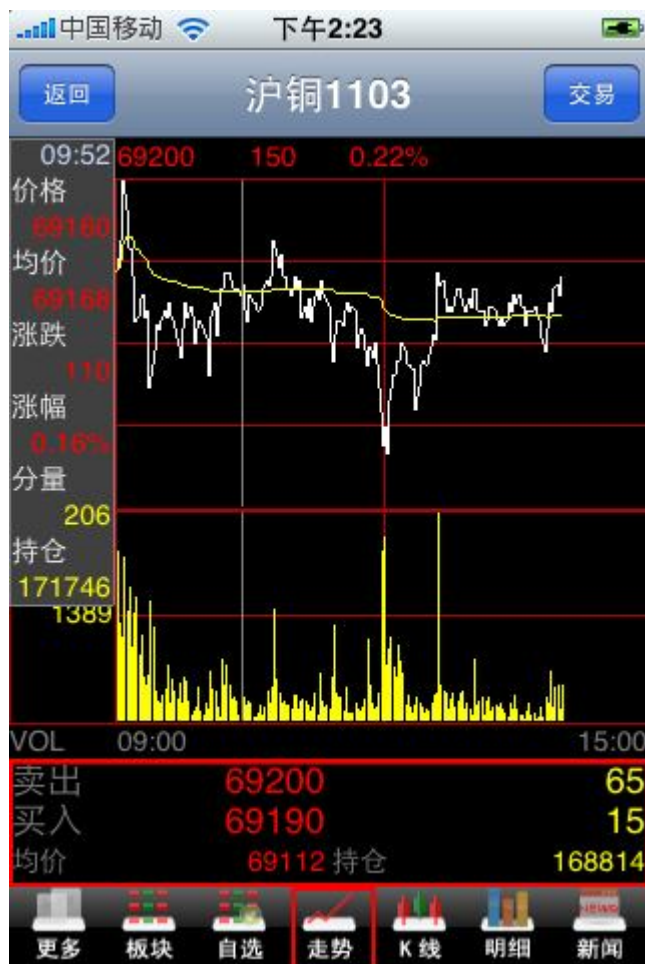
名称	最新	涨跌	涨幅%	买价
沪铜连续	68360	70	0.10	68360
沪铜连三	69540	50	0.07	69540
沪铜连四	69640	90	0.13	69580
沪铜1101	68360	70	0.10	68360
沪铜1102	68630	-60	-0.09	68610
沪铜1103	69130	80	0.12	69120
沪铜1104	69540	50	0.07	69540
沪铜1105	69640	90	0.13	69580
沪铜1106	69700	70	0.10	69660
沪铜1107	69550	-250	-0.36	69600
沪铜1108	69750	20	0.03	69560
沪铜1109	69780	90	0.13	69680

- 刷新行情：点击<更多>—<刷新行情>, 可对行情进行刷新
- 输入代码：点击<更多>—<输入代码>, 可以快速切换到需要查看的品种信息
- 设为自选：点击<更多>—<设为自选>, 选择需要设为自选的品种, 可以设置到自选板块
- 抬头设置：点击<更多>—<抬头设置>, 添加所需要的抬头进行保存



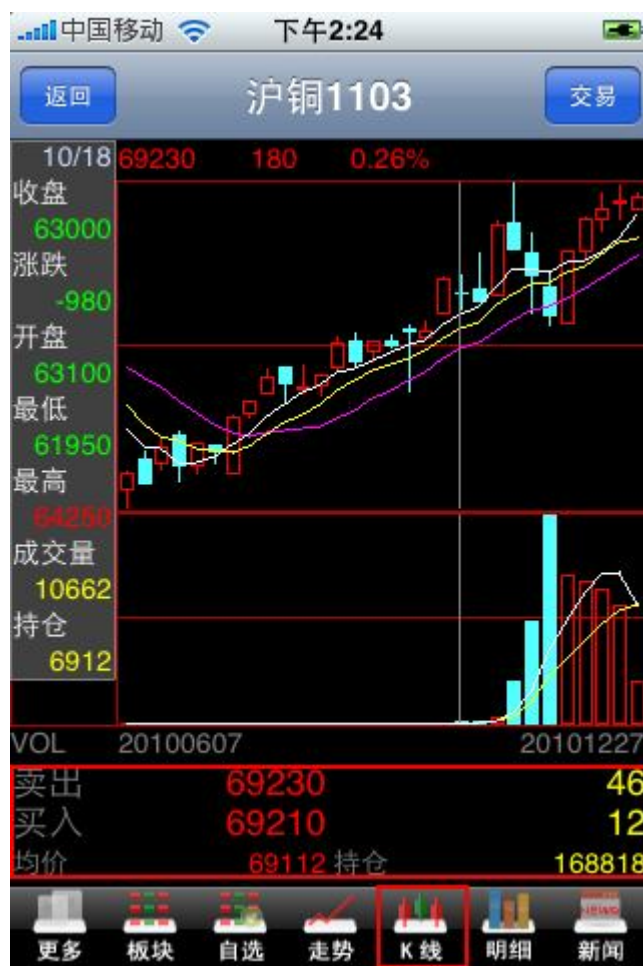
2、分时走势

- 点击<走势>，可进入分时走势界面，可以查看到实时更新的价格、涨跌、分量等数据
- 在屏幕下方红色方框区域，在卖出、买入界面点击可以切换到最高、最低、持仓、仓差、外盘、内盘、涨跌、幅度、昨结、开盘、总手、现手相关信息



3、K 线

- 点击<K 线>，即可进入 K 线界面，可以查看到某一天的收盘、涨跌、开盘、最低、最高、成交量、持仓等基本信息
- 在屏幕下方红色方框区域，在卖出、买入界面点击可以切换到最高、最低、持仓、仓差、外盘、内盘、涨跌、幅度、昨结、开盘、总手、现手相关信息



4、成交明细

➤ 点击<明细>，可查看价格、现手、仓差等信息

时间	价格	现手	仓差	性质
14:23	69220	6	-6	双平
14:23	69210	6	-6	双平
14:23	69230	4	0	多换
14:23	69230	4	-4	双平
14:23	69220	2	2	双开
14:23	69220	16	-8	多平
14:23	69220	18	-6	多平
14:23	69230	2	0	多换
14:23	69220	2	0	空换
14:23	69220	4	4	双开
14:23	69230	10	-6	空平
14:23	69220	4	0	空换

四 交易

1、交易登录

- 点击<交易>选项，弹出的交易系统登录界面中
- 帐号：输入交易的帐号
- 密码：输入交易的密码
- 站点：根据需求，选择交易服务器
- 保存账号：可选择

中国移动 下午4:20

返回行情 交易登录 登录

帐号: 105

密码: ●●●

站点: 金仕达模拟交易 选择

保存帐号:

请输入帐号和密码

2、委托下单

- 进入委托下单后，委托合约号会自动填在界面上，并已请求好该商品当前的买卖价，可进行如下操作：
 - 1) 开仓
- 选择需要交易的合约，设置完成交易价格和数量，类型选择开仓，点击<买入>，是否确认下单，点击<确定>
- 成功开仓后，系统会弹出下单提交成功信息



2) 平仓

- 点击<查持仓>，在持仓列表中，可查看当前成功交易的多个持仓单，选择需要平仓的合约，点击<平仓>
- 用户设置好平仓数量、价格，点击<卖出>，是否确认下单，点击<是>
- 成功平仓后，系统会提示下单提交成功信息



持仓 [1~2]

合约号	方向	持仓数量	今仓数量
a1109	买入	16	0
cu1103	买入	3	3



3) 平今

- 点击需要平今的合约号，设置好价格和数量，点击<卖出>，会提示是否确认下单，点击<是>
- 成功平今后，系统会提示下单成功



3、查询信息

- 查看风险信息：点击<更多>—<风险提示>，可以查看到风险提示信息
- 查看转账的信息：点击<更多>—<转账查询>，可看到转账信息
- 查撤单：点击<查撤单>，进入撤单界面，选择需要撤单的合约，点击<撤单>，撤单成功后，交易服务器会提示，撤单请示提交成功，点击<确定>即可
- 查持仓：点击<查持仓>，可以看到持仓的合约，在持仓单界面可以对需要平仓的合约进行平仓
- 查成交：点击<查成交>，进入成交单界面，可以查看到已经成交合约的详细信息
- 查委托：点击<查委托>，进入委托单界面，可以查看到委托的合约、委托价格以及数量信息
- 查资金：点击<查资金>，可查看到可用资金、总保证金、开仓盈亏、平仓盈亏的资金使用情况



4、银期转账

- 点击<更多>—<银期转账>
- 可用资金：点击<查询>，可查看到可用资金，
- 转账类型：银行卡转保证金，根据需求选择
- 银行账号：就是客户的交易帐号跟银行卡号绑定。
- 银行密码：输入银行密码
- 资金密码：输入资金密码
- 转账金额：自定义
- 设置完成后，点击<转账>即可

5、交易设置

- 点击<更多>—<交易设置>
- 显示结算单：选择在登录交易的时候就会出现结算单信息
- 默认下单手数，可根据个人情况设置



显示结算单：

默认下单手数：



6、退出交易

- 点击<更多>—<退出交易>
- 点击<返回行情>, 可以返回到行情界面
- 一般在登录后二十分钟没有操作会自动断开交易



五 交易令牌

1) 交易令牌信息说明

- 手机令牌作为你的另外一个身份认证，它的功能与交易用户名，密码是一样的。
- 交易令牌可以限制一个交易帐号只能同时在一台手机上使用。
- 点击<菜单>—<令牌管理>，输入令牌号码，点击<申请>



令牌管理提示:

手机令牌作为您的另外一个身份认证, 其功能等同于交易用户名, 密码, 为您的财富之路提供更多的安全措施。

使用说明:

1. 一个资金账号同时只能在一个手机上开通并使用手机令牌，不能在多台手机上同时使用。
2. 手机令牌推荐以您的手机号码进行申请。
3. 若您已申请开通手机令牌，更换手机时，需在新手机安装的掌上财富软件中重新开通手机令牌。
4. 申请成功后，重新登录交易便生效。
5. 申请手机令牌后，交易登录时如报错“令牌验证失败”，说明令牌已失效，需

- 令牌申请成功后，系统会自动提示令牌申请成功，点击<确定>即可



六 常见设置

- 设置 NET 登录方式
- 点击<设置>—<通用>—<网络>—<蜂窝数据网>



- APN: 输入 cmnet
- 其他设置保持默认即可

