

上海掌上财富网络信息有限公司

---

# 掌上财富操作手册

## Windows Mobile (PPC 版)

版本：5.0

上海掌上财富网络信息有限公司

版权所有

# 目 录

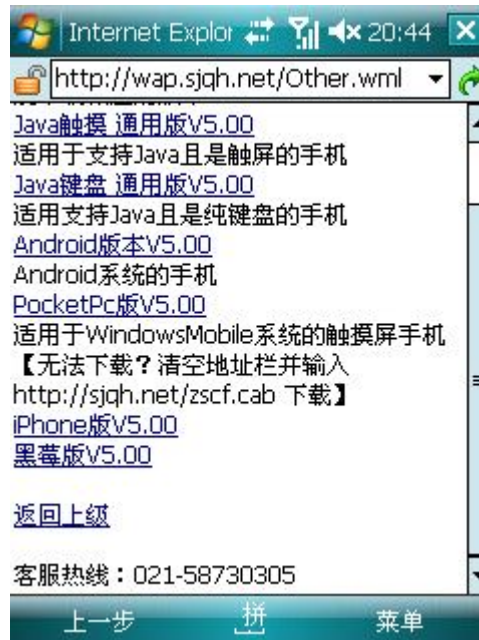
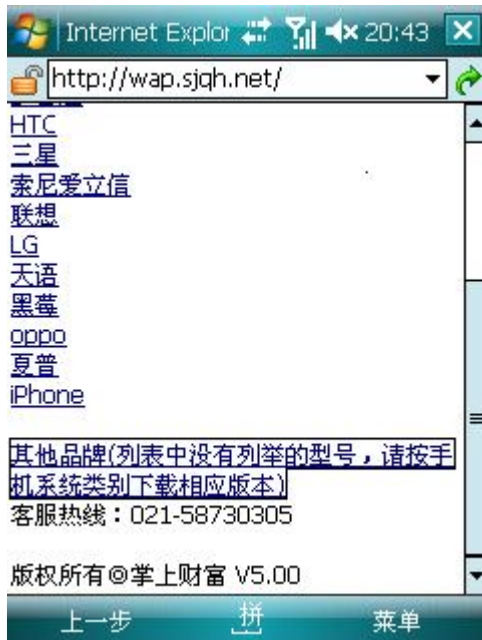
一 下载手机客户端.....	3
二 登录掌上财富.....	5
三 主界面介绍.....	7
四 行情操作界面.....	9
1、报价界面.....	9
2、分时走势.....	11
3、K 线.....	11
4、成交明细.....	13
五 交易.....	14
1、交易登录.....	14
2、委托下单.....	15
3、查询信息.....	17
4、银期转账设置.....	18
5、交易设置.....	19
6、退出交易.....	19
六 交易令牌.....	20
七 常见设置.....	21

# 一 下载手机客户端

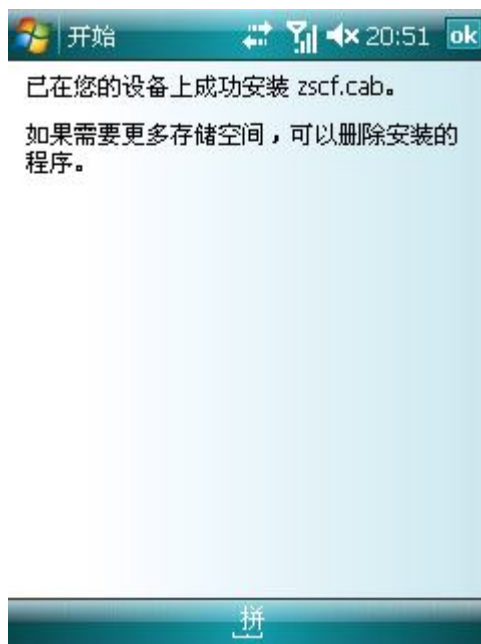
- 点击<开始>—<Internet Explorer>
- 在手机上输入掌上财富客户端下载地址，http://wap.sjqh.net



- 进入掌上财富下载界面，选择需要下载的品牌型号，如果在相关的品牌型号里面没有找到匹配的手机版本，请点击其他品牌，下载与手机系统匹配的版本
- window mobile 操作系统而且手机是触摸屏的，在多普达里面没有找到相关型号，点击其他品牌，下载 PocketPC 版 V5.00
- 可以直接运行，也可以保存在本地，然后再运行



- 安装好之后，在屏幕上会显示已经在您的设备上成功安装 zscf.cab, 表示安装成功



## 二 登录掌上财富

1、点击<开始>—<掌上财富>



## 2、登录设置

### 1) 输入账号和密码

### 2) 网络：网络运行商为用户提供的通信方式

- 中国移动：移动的用户就选择中国移动
- 中国联通：联通的用户就选择中国联通
- 中国电信：电信的用户就选择中国电信

### 3) 连接

- 自动检测：自动查找
- NET 或 WIFI:通过 GPRS 上网方式，NET 的数据时实时更新的
- WIFI:通过局域网无线路由器上网的
- WAP:通过GPRS上网方式，CMWAP默认是30秒更新一次数据

### 4) 站点

- 认证站点，当一个期货公司装了几个认证服务器，在打包客户端时，就会配置几个认证服务器

掌上财富 09:35

帐号: zscf

密码: \*\*\*\*

网络: 中国移动

连接: 自动检测

站点: 电信服务器一

保存密码

帮助 退出 取消 登录 拼

### 三 主界面介绍



#### 1、我的自选

- 登录掌上财富后，点击<我的自选>，即可进入自选板块界面，可以方便查询到需要查询的品种信息，在菜单选项里面可以将自选品种进行上移和下移

#### 2、新闻资讯

- 登录掌上财富后，点击<新闻资讯>，即可进入新闻资讯界面，新闻资讯主要包括期货日报、财经要闻、期货报道、市场评论、现货信息、今日提示等信息

#### 3、系统设定

- 登录掌上财富后，点击<系统设定>，在系统设定界面可以设置 CMWAP 的刷新时间以及设置登录主界面

#### 4、掌上财富 5.0 客户端新添加的功能

- 产品字幕广告，此功能可以滚动显示广告信息

#### 5、板块界面

- 登录掌上财富，可以更方便的看到板块界面

#### 6 菜单

- 登录掌上财富后，点击<菜单>，可以进行软件升级，查看到系统状态、流量信息，以及申请交易令牌
- 点击<菜单>—<帮助>，软件会退出进入帮助说明 wap 网页

#### 7 旋转

- 登录掌上财富后，点击<旋转>，屏幕会切换到横屏状态

#### 8 退出

- 登录掌上财富后，点击<退出>，可以退出掌上财富

#### 9 确定

- 登录掌上财富后，选中需要看得菜单，点击<确定>，即可切换到需要看的界面

## 四 行情操作界面

### 1、报价界面

- 点击任意板块，进入品种报价界面，可以查看到最新、涨跌、涨幅、买价、卖价、买量、卖量、成交量、持仓、结算、开盘、最高、最低、昨结、现手、涨跌、涨幅信息
- 点击<小键盘>可以输入代码
- 点击<上>、<下>箭头可以对品种进行上下翻页
- 点击<左>、<右>箭头可以切换最新、涨跌、涨幅、买价、卖价、买量、卖量、成交量等界面

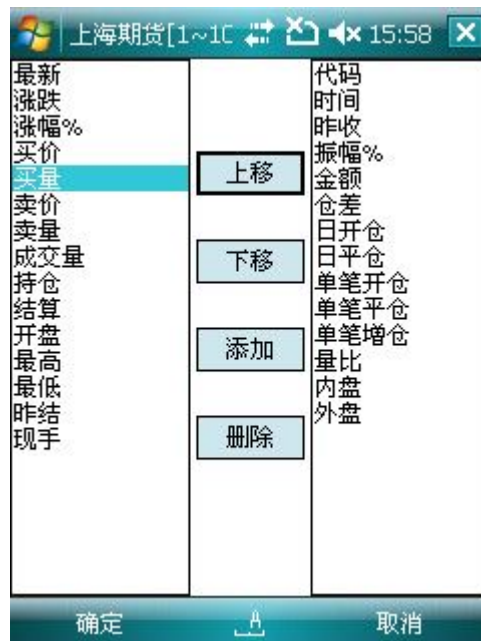
名称	最新	涨跌	涨幅%
沪铜连续	66500	-1360	-2.00
沪铜连三	67350	-1170	-1.71
沪铜连四	67330	-1220	-1.78
沪铜1101	66500	-1360	-2.00
沪铜1102	66750	-1350	-1.98
沪铜1103	67110	-1370	-2.00
沪铜1104	67350	-1170	-1.71
沪铜1105	67330	-1220	-1.78
沪铜1106	67330	-1120	-1.64
沪铜1107	67750	-450	-0.66

菜单 板块 自选 分时 交易 返回

- 点击<菜单>—<刷新行情>, 可对行情进行刷新
- 选择需要设置为自选板块的品种, 点击<菜单>—<设为自选>, 便可将此品种设置到自选板块
- 点击<菜单>—<新闻资讯>可快速切换到新闻资讯界面
- 点击<板块>, 可快速切换到需要看的板块里面
- 点击<自选>, 可快速切换到自选界面



- 选择任何板块界面, 点击<菜单>—<抬头设置>, 按菜单选项, 用上下键选择, 选择<抬头设置>, 选择所需要的抬头进行保存



## 2、分时走势

- 点击<分时>，可进入分时走势界面，可以查看到实时更新的价格、涨跌、分量等数据
- 在屏幕下方红色区域，在卖出、买入界面点击可以切换到涨跌、幅度等相关信息

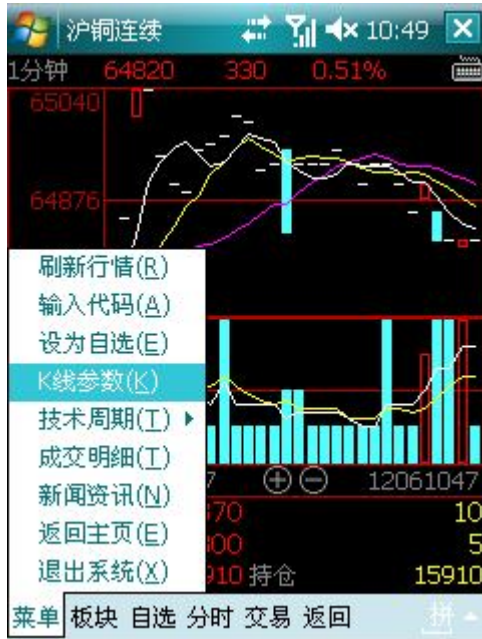


## 3、K 线

- 点击<K 线>，即可进入 K 线界面，可以查看到某一天的收盘、涨跌、开盘、最低、最高、成交量、持仓等基本信息
- 在屏幕右下角有个<+><-> 符号，可以放大缩小 K 线



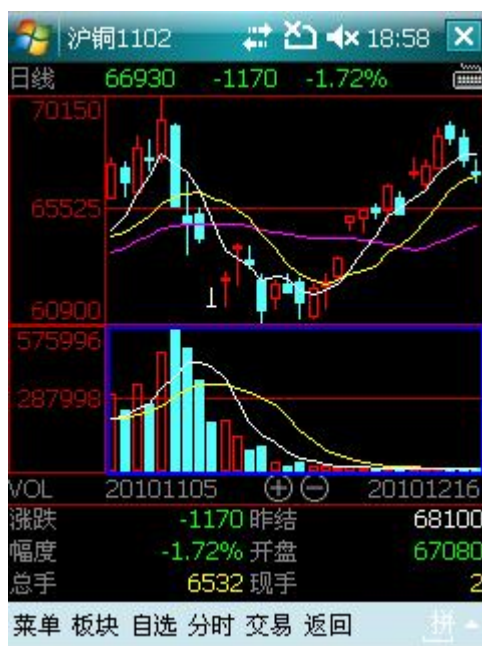
- 点击<菜单>—<K线参数>
- K线周期：可选择3分钟,5分钟,15分钟,30分钟,小时,日线,周线,月线
- 均线参数：是指K线界面三条曲线,可自定义
- 平移参数：是指均线的平移,可自定义
- 前复权：保持现有价位不变,将以前的价格缩减



- 点击<技术周期>—<1分钟>—<确定>,在品种的最左边会出现1分钟,表示1分钟的K线。同样3分钟,5分钟,15分钟,30分钟,小时,日K线,周K线,月K线,都会显示3分钟,5分钟,15分钟,30分钟,小时,日K线,周K线,月K线,的K线

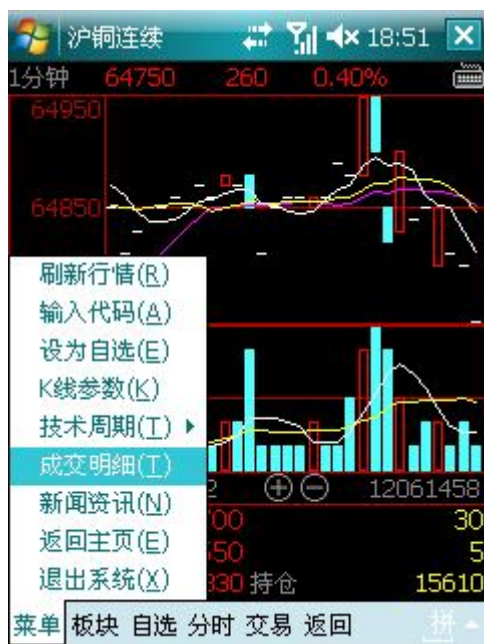


- 点击屏幕蓝色方框区域，可以快速切换技术指标，VOL、MACD、KDJ、RSI、DMA



#### 4、成交明细

- 点击<菜单>—<成交明细>，可查看价格、现手、仓差等信息



沪铜连续 12/0 18:51

时间	价格	现手	仓差	性质
14:58	64750	10	-10	双平
14:57	64800	20	0	空换
14:54	64810	10	-10	双平
14:49	64850	10	0	多换
14:49	64800	10	0	空换
14:48	64850	10	0	多换
14:48	64850	10	0	空换
14:47	64840	10	0	多换
14:46	64900	10	0	多换
14:46	64850	10	0	多换
14:46	64830	10	0	多换

菜单 板块 自选 分时 交易 返回

# 五 交易

## 1、交易登录

- 点击<交易>选项，弹出的交易系统登录界面中
- 帐号：输入交易的帐号
- 密码：输入交易的密码
- 站点：根据需求，选择交易服务器
- 保存密码：可勾选



交易登录 10:20

帐号: 101

密码: \*\*\*

站点: 金仕达模拟交易

保存

- 金仕达模拟交易
- 恒生06模拟交易
- 上期模拟交易
- 顶点模拟交易

登录 取消

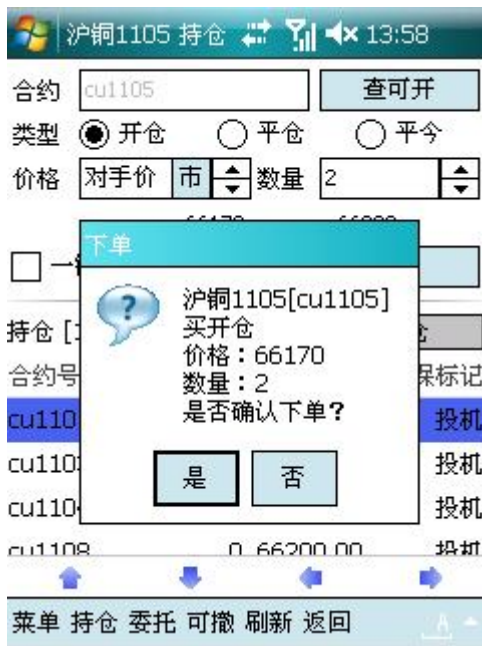
## 2、委托下单

➢ 进入委托下单后，委托合约代码及合约名称会自动填在界面上，并已请求好该商品当前的买卖价，可进行如下操作：

1) 开仓

➢ 选择需要交易的合约，设置完成交易价格和数量，类型选择开仓，点击<买入>，是否确认下单，点击<是>

➢ 成功开仓后，系统会弹出下单成功

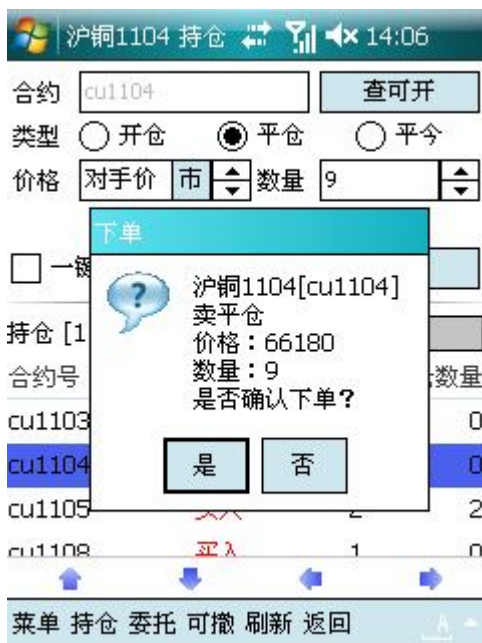


2) 平仓

➢ 点击<持仓>，在持仓列表中，可查看当前成功交易的多个持仓单，选择需要平仓的合约

➢ 用户设置好平仓数量、价格，点击<卖出>，是否确认下单，点击<是>

➢ 成功平仓后，系统会提示下单成功



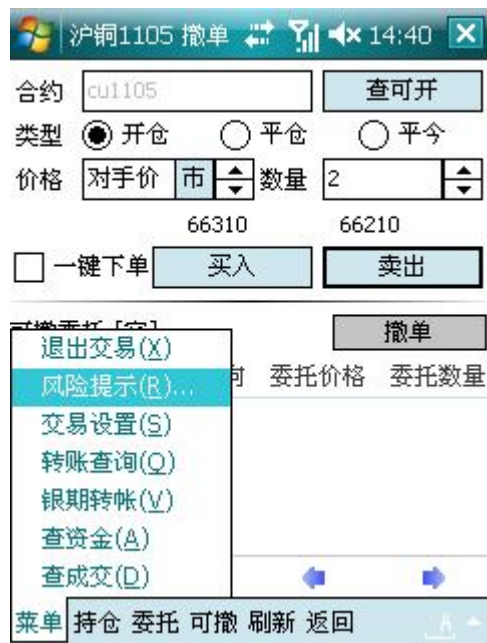
3) 平今

- 点击需要平今的合约号，设置好价格和数量，点击<卖出>，会提示是否确认下单，点击<是>
- 成功平今后，系统会提示下单成功



### 3、查询信息

- 查看风险信息，点击<菜单>—<风险提示>，可以查看到风险提示信息
- 查看转账的信息，点击<菜单>—<转账查询>，可看到转账信息
- 查看资金状况，点击<菜单>—<查资金>查看资金使用情况
- 查看成交的合约，点击<菜单>—<查成交>，可查看到已成交的合约
- 持有期货合约，点击<持仓>，可显示持仓的数量，在持仓单界面可以进行平仓
- 点击<委托>，可以查看到委托的合约信息
- 点击<可撤>，进入可撤单界面，如果有未成交的委托单，并需要撤单，请选中要撤单的合约前面的方框，点击<撤单>选项即可，撤单成功后，系统会出现提交撤单成功界面



## 4、银期转账设置

- 点击<菜单>—<银期转账>
- 可用资金：点击<查询>，可查看到可用资金，
- 转账类型：银行卡转保证金，根据需求选择
- 银行账号：就是客户的交易帐号跟银行卡号绑定。
- 银行密码：输入银行密码
- 资金密码：输入资金密码
- 转账金额：自定义

沪铜1105 持仓 18:45

合约

类型  开仓  平仓  平今

价格  市  数量

65770 65600

一键下单

平仓

持仓	持仓数量	今仓数量
退出交易(X)		
风险提示(R)...		
交易设置(S)	1	0
转账查询(Q)	1	0
银期转账(V)	1	0
查资金(A)	1	0
查成交(D)		

菜单 持仓 委托 可撤 刷新 返回

沪铜1105 18:46

合约

类型  开仓  平仓  平今

价格  市  数量

65770 65600

一键下单

可用资金:

转账类型:

银行帐号:

银行密码:

资金密码:

转账金额:

菜单 持仓 委托 可撤 刷新 返回

## 5、交易设置

- 点击<菜单>—<交易设置>
- 显示结算单：勾选的话在登录交易的时候就会出现结算单信息
- 默认下单手数：可根据个人情况设置



## 6、退出交易

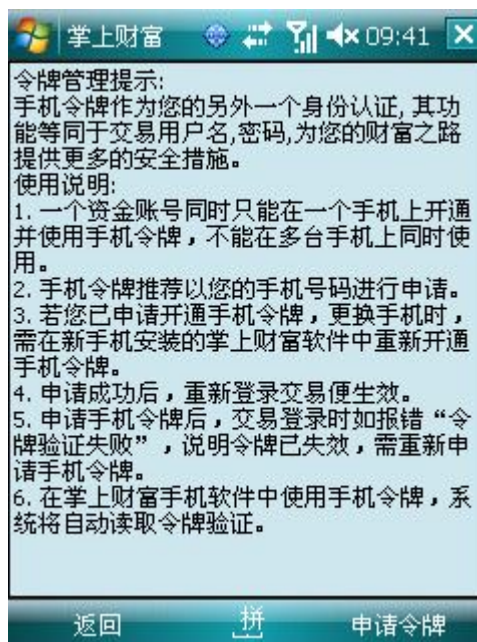
- 点击<菜单>—<退出交易>
- 点击<返回>,可以返回到行情界面
- 一般在登录后二十分钟没有操作会自动断开交易



## 六 交易令牌

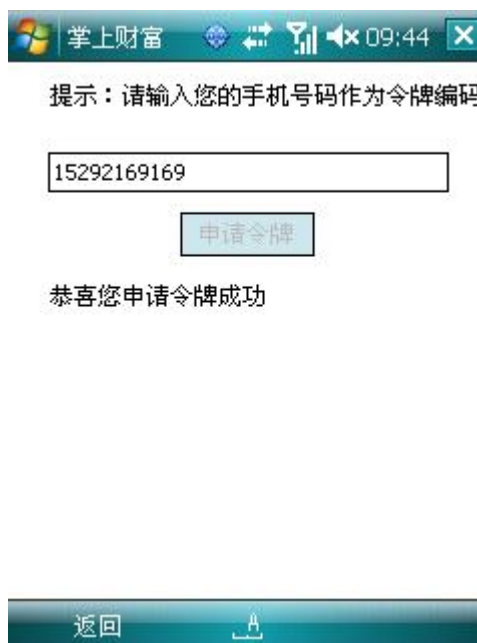
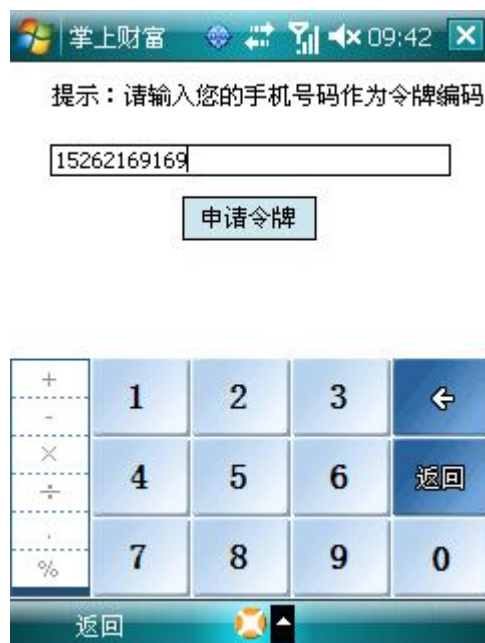
### 1) 交易令牌信息说明

- 点击<菜单>—<交易令牌>，手机令牌作为你的另外一个身份认证，它的功能与交易用户名，密码是一样的。
- 交易令牌可以限制一个交易帐号只能同时在一台手机上使用。



### 2) 申请令牌

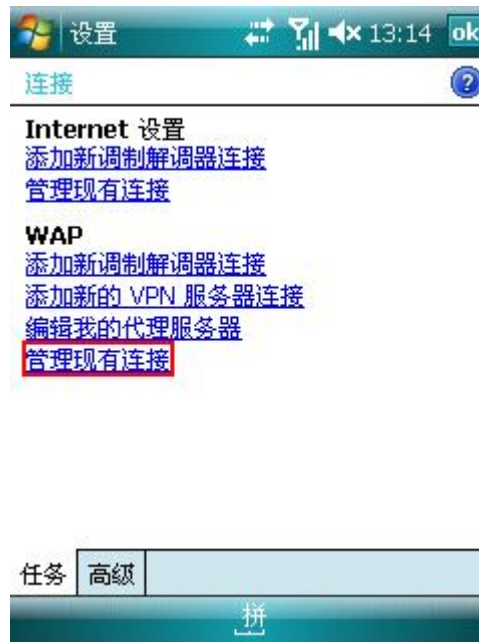
- 输入手机号码，点击申请令牌，出现恭喜你申请令牌成功，说明申请成功



## 七 常见设置

### 1、设置 CMWAP 登录方式

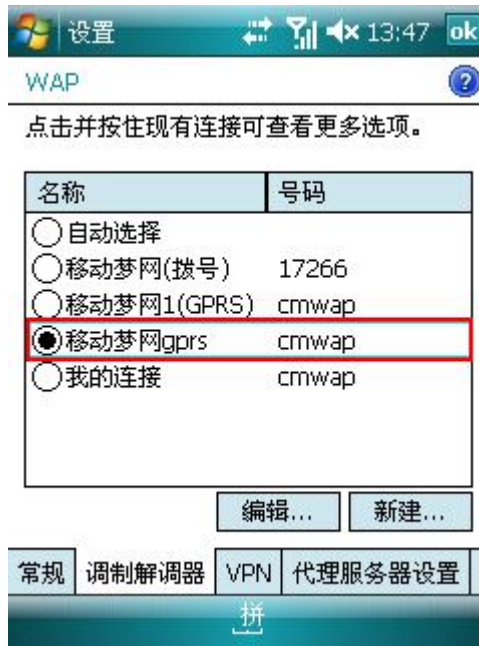
- 点击<开始>—<设置>—<连接>—<连接>—<管理现有连接>



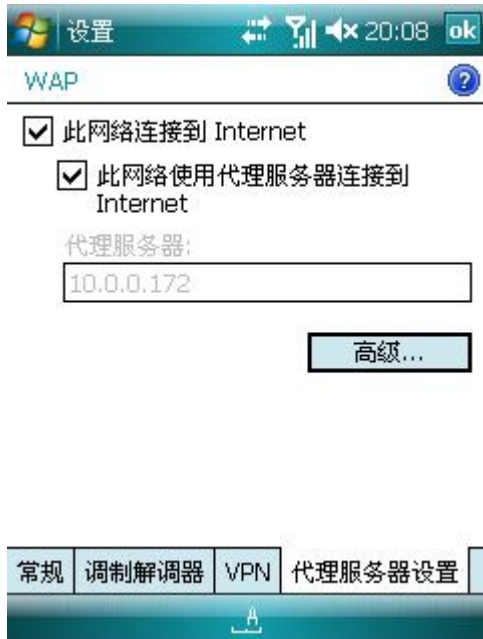
- 黑点到<GPRS 连接互联网>, 点击<编辑> 点击<下一步> 访问点这里输入<cmwap>,



- 点击<下一步>三个都是空的设置, 点击<完成>再点击<OK>



- 点击<代理服务器> 勾选此网络连接到 Internet 和此网络使用代理服务器连接到 Internet
- 点击<高级> http 设置为 10.0.0.172: 80
- Wap 设置为 10.0.0.172: 9201
- 安全 WAP 设置为 10.0.0.172: 9203
- Socks 设置为 10.0.0.172: 1080



## 2、CMNET 设置

- 点击<开始>—<设置>—<连接>—<连接>—<添加新调制解调器连接>
- 输入名称：GPRS 连接到互联网
- 选择调制解调器：电话线路(GPRS)



- 输入访问的名称<cmnet>, 点击<下一步>, 点击<完成>即可

