

上海掌上财富网络信息技术有限公司

掌上财富操作手册 Android 版

版本：5.0

上海掌上财富网络信息技术有限公司

版权所有

目 录

一 下载手机客户端.....	3
二 登录掌上财富.....	5
三 主界面介绍.....	7
四 行情操作界面.....	9
1、报价界面.....	9
2、分时走势.....	10
3、K 线.....	11
4、成交明细.....	14
五 交易.....	15
1、交易登录.....	15
2、委托下单.....	16
3、查询信息.....	19
4、银期转账设置.....	21
5、委托设置.....	22
6、退出交易.....	23
六 交易令牌.....	24
七 常见设置.....	25

一 下载手机客户端

➤ 在手机上输入掌上财富客户端下载地址，http://wap.sjqh.net



- 进入掌上财富下载界面，选择需要下载的品牌型号，如果在相关的品牌型号里面没有找到匹配的手机版本，请点击其他品牌，下载与手机系统匹配的版本
- 在手机型号里面没有找到相关型号，点击<其他品牌>，下载 Android 版本 V5.00
- 可以直接运行，也可以保存在本地，然后再运行
- 安装完成之后，在应用程序里面可以运行掌上财富

掌上财富

请选择(通用版本):

列表中没有列举的型号，请按手机系统类别下载相应的版本：

Java通用版V5.00

适用于支持Java的手机

Android版本V5.00

Android系统的手机【无法下载？清空地址栏并输入<http://sjqh.net/zscf.apk> 下载】

PocketPc版V5.00

适用于WindowsMobile系统的触摸屏手机【无法下载？清空地址栏并输入<http://sjqh.net/zscf.cab> 下载】

iPhone版V5.00

黑莓版V5.00

二 登录掌上财富

1、点击<应用程序>—<掌上财富>



2、登录设置

1) 输入登录掌上财富的账号和密码

2) 站点

- 认证站点，当一个期货公司装了几个认证服务器，在打包客户端时，就会配置几个认证服务器
- 保存密码：选好
- 点击<登录>，即可登录到掌上财富

掌上财富

帐号: zscf

密码:

站点: 电信服务器一

保存密码

三 主界面介绍



1、我的自选

- 登录掌上财富后，点击<我的自选>，即可进入自选板块界面，可以方便查询到需要查询的品种信息，在菜单选项里面可以将自选品种进行上移和下移

2、新闻资讯

- 登录掌上财富后，点击<新闻资讯>，即可进入新闻资讯界面，新闻资讯主要包括期货日报、财经要闻、期货报道、市场评论、现货信息、今日提示等信息

3、系统设定

- 登录掌上财富后，点击<系统设定>
- 软件升级：可将软件升级到最新版本
- 流量统计：可查看到使用的 NET 流量，以及历史总流量信息
- 参数设置：自选保存，可以保存在服务器，也可保存在客户端
首页设置，登录时可登陆默认界面，也可是自选界面
字体设置，可以对字体进行设置
- 系统状态：可以查看登录方式、认证地址、交易地址、用户名、有效期、以及所属机构名称
- 帮助说明：可以切换到帮助界面
- 令牌管理：点击<令牌管理>，可以申请令牌

4、掌上财富 5.0 客户端新添加的功能

- 产品字幕广告，此功能可以滚动显示广告信息

5、板块界面

- 登录掌上财富，可以方便的看到板块界面，选择需要查询的品种

四 行情操作界面

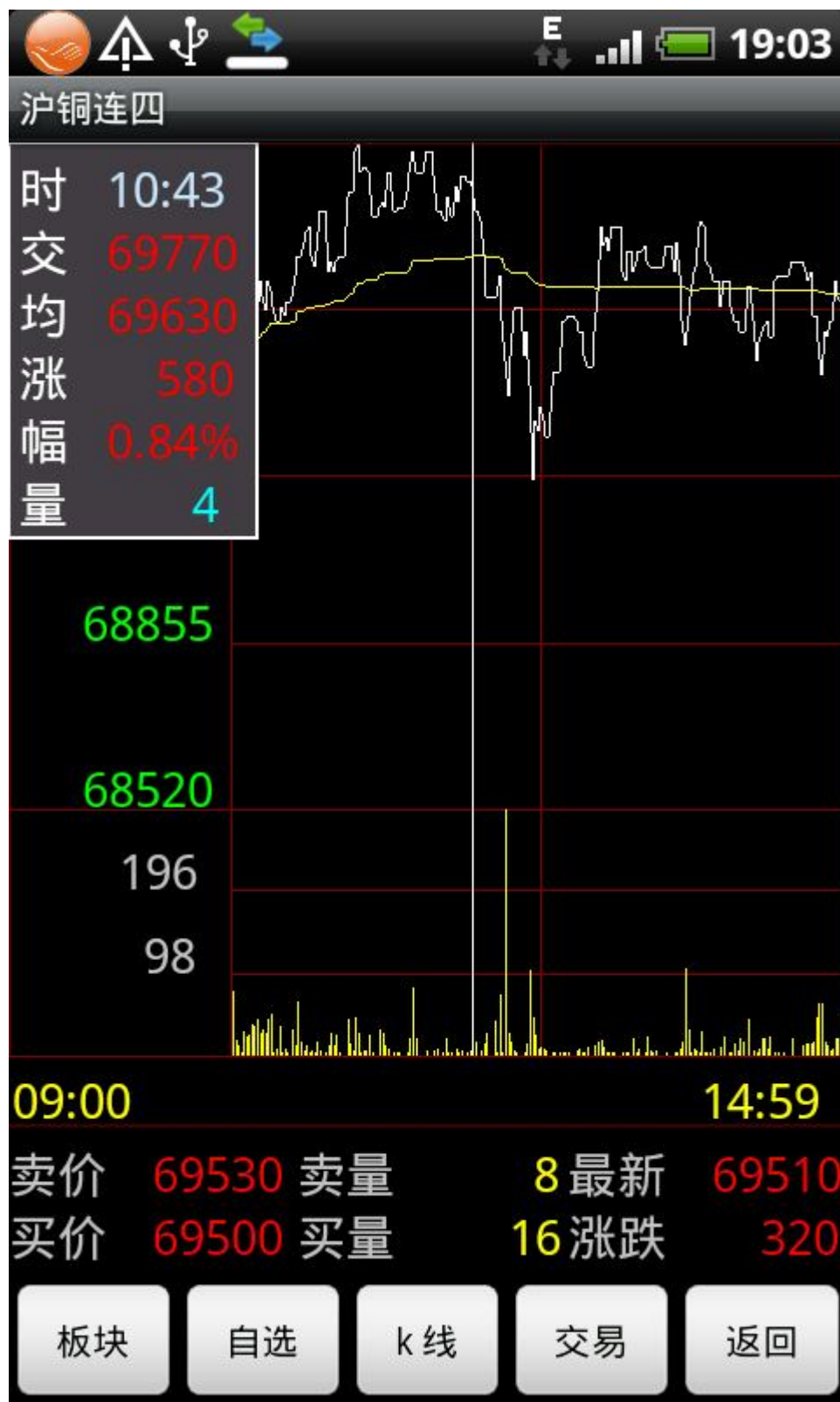
1、报价界面

- 点击任意板块，进入品种报价界面，可以查看到最新、涨跌、涨幅、买价、卖价、买量、卖量、成交量、持仓、结算、开盘、最高、最低、昨结、现手、涨跌、涨幅信息
- 滑动屏幕，可以进行上下翻页

上海期货 [1-11]			
品种名称	最新	涨跌	买价
沪铜连续	67000	860	67000
沪铜连三	67750	770	67730
沪铜连四	67730	820	67730
沪铜1101	67000	860	67000
沪铜1102	67310	790	67280
沪铜1103	67620	860	67620
沪铜1104	67750	770	67730
沪铜1105	67730	820	67730
沪铜1106	67890	560	67780
沪铜1107	67750	450	67670

2、分时走势

➤ 点击<分时>，可进入分时走势界面，可以查看到实时更新的价格、涨跌、分量等数据



3、K 线

- 点击<K 线>，即可进入 K 线界面，可以查看到某一天的收盘、涨跌、开盘、最低、最高、成交量、持仓等基本信息



➤ 点击<指标>，可以快速切换技术指标，VOL、MACD、KDJ、RSI、DMA



- 点击<技术周期>—<1 分钟>—<确定>，在品种的最左边会出现 1 分钟，表示 1 分钟的 K 线。同样 3 分钟, 5 分钟, 15 分钟, 30 分钟, 小时, 日 K 线, 周 K 线, 月 K 线, 都会显示 3 分钟, 5 分钟, 15 分钟, 30 分钟, 小时, 日 K 线, 周 K 线, 月 K 线, 的 K 线



4、成交明细

➤ 点击<成交明细>，可查看价格、现手、仓差等信息



时间	价格	现手	仓差	性质
14:43	67630	20	-16	多开
14:43	67630	4	0	多换
14:43	67620	4	-2	空开
14:43	67620	10	0	空换
14:43	67620	10	0	空换
14:43	67630	2	0	多换
14:43	67620	10	0	空换
14:43	67620	2	0	空换
14:43	67620	4	0	空换
14:43	67620	10	0	空换
14:42	67630	2	0	多换

板块 自选 分时 交易 返回

五 交易

1、交易登录

- 点击<交易>选项，弹出的交易系统登录界面中
- 帐号：输入交易的帐号
- 密码：输入交易的密码
- 站点：根据需求，选择交易服务器
- 保存账号：可选择
- 点击<登录>，即可登录交易界面



2、委托下单

➤ 进入委托下单后，委托合约代码及合约名称会自动填在界面上，并已请求好该商品当前的买卖价，可进行如下操作：

1) 开仓

➤ 选择需要交易的合约，设置完成交易价格和数量，类型切换到开仓，点击<买入>

➤ 成功开仓后，系统会弹出委托发送成功

委托下单(沪铜1103)

合约：	cu1103	查价
可开：		查可开
类型：	开仓 ▼	切换
价格：	对手价	对手价
数量：	1	默认值
卖一	69170[1]	买入
买一	69150[5]	卖出
菜单		返回行情

2) 平仓

- 点击<菜单>—<查持仓单>
- 在持仓列表中，可查看当前成功交易的多个持仓单，选择需要平仓的合约
- 用户设置好平仓数量、价格，点击<卖出>，进行委托确认，点击<确定>
- 成功平仓后，系统会提示下单成功

合约：	<input type="text" value="cu1103"/>	查价
可开：	<input type="text"/>	查可开
类型：	平仓 	切换
价格：	<input type="text"/>	对手价
数量：	<input type="text" value="1"/>	默认值
卖一		买入
买一		卖出
菜单		返回行情

3) 平今

- 选择需要平今的合约号，设置好价格和数量，点击<卖出>，进行委托确认，点击<确定>成功平今后，系统会提示下单成功

委托下单(沪铜1103)

合约：	cu1103	查价
可开：		查可开
类型：	平今 ▼	切换
价格：	对手价	对手价
数量：	1	默认值
卖一	69520[8]	买入
买一	69510[41]	卖出
菜单		返回行情

3、查询信息

- 委托下单：点击<菜单>—<委托下单>，可进入委托下单界面
- 查持仓单：点击<菜单>—<查持仓单>，进入查持仓单界面，可显示持仓的数量，在持仓单界面选择需要平仓的合约，点击<平仓>即可对改合约进行平仓
- 查委托单：点击<菜单>—<查委托单>，进入委托单界面，可以查看到委托的合约、委托价格以及数量等相关信息
- 查成交单：点击<菜单>—<查成交单>，进入查成交单界面，可以看到到已经成交的合约，成交的价格及数量等信息
- 查可撤单：点击<菜单>—<查可撤单>，进入可撤单界面，如果有未成交的委托单，并需要撤单，请选中要撤单的合约，点击<撤单>即可，撤单成功后，系统会出现提交撤单成功界面
- 查资金：点击<菜单>—<查资金>，可查看到可用资金、总保证金、开仓盈亏、平仓盈亏的金额
- 转账查询：点击<菜单>—<转账查询>，进入转账查询界面，可查看到转账的时间以及金额相关信息



4、银期转账设置

- 点击<菜单>—<银期转账>
- 转账类型：银行卡转保证金，根据需求选择
- 银行账号：就是客户的交易帐号跟银行卡号绑定。
- 银行密码：输入银行密码
- 资金密码：输入资金密码
- 转账金额：自定义

银期转账

转帐类型：

银行帐号：

银行密码：

资金密码：

转账金额：

5、委托设置

- 点击<菜单>—<委托设置>
- 委托确认：是
- 默认下单手数：可根据个人情况设置
- 显示结算单：可选择显示或不显示，选择显示重新登录便可以看到结算单信息



6、退出交易

- 点击<菜单>—<退出交易>
- 点击<返回行情>, 可以返回到行情界面
- 一般在登录后二十分钟没有操作会自动端口交易界面



六 交易令牌

1) 交易令牌信息说明

- 点击<系统设定>—<令牌管理>
- 进入申请交易令牌界面，输入手机号码作为令牌编码，输入完成后，点击<申请令牌>，申请成功后，会提示交易令牌设置成功，请重启的信息



七 常见设置

- 设置 CMNET 登录方式
- 新建接入点
- 点击<设置>—<无线和网络>—<移动网络设置>—<接入点名称>



- 名称:cmnet, 可自定义
- 接入点名称:cmnet



- 接入点名称类型:default
- 其他设置保持默认即可

